

# E-Services, hvordan?

A•DATA

Dette er en kort guide til hvordan du bruger e-services i WinPLC. E-Services dækker over Aftalebogen, receptfornyelse samt emailkonsultation.

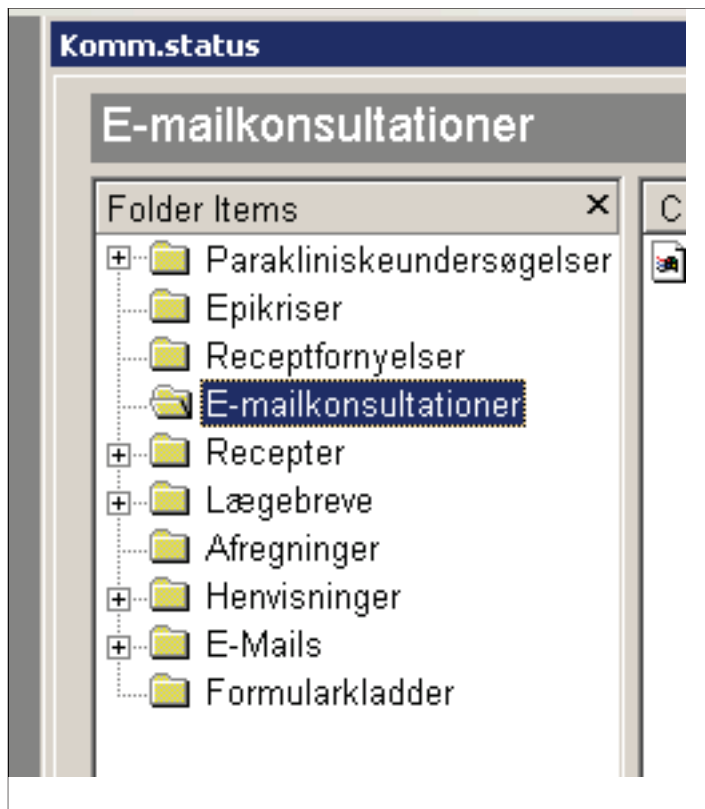
For at en af dine patienter skal kunne gøre brug af disse services skal han oprettes af dig, gennem WinPLC. For at dette overhovedet kan lade sig gøre er det vigtigt at den pågældende patient har en emailadresse registreret i sit stamkort.

For at tildele patienten et login og kodeord til de forskellige webservices skal du dernæst gå under Web Services og klikke på Tildel Kodeord.



Det er faktisk så simpelt at du nu bliver ført til en hjemmeside der viser dig patientens login-oplysninger. Ved et klik på knappen 'Send Email til bruger' er brugeren oprettet og klar til brug.

Når en patient benytter sig af emailkonsultation.dk og opretter en konsultation eller beder om en receptfornyelse vil det fremgå af 'kommunikationsstatus' i WinPLC.



Her finder du punkterne 'E-mailkonsultationer' og 'Receptfornyelser'. Disse indeholder indkomne beskeder eller medicin-ønsker fra patienter.

Ved dobbeltklik på en besked fra en patient åbnes et klassisk kommunikationsvindue. Her kan du svare patienten eller godkende/afvise receptønsker.

Hvis du svarer en patient på en emailkonsultation, vær da opmærksom på at selve den mail du skriver ikke sendes direkte til patientens private mailboks, men til deres konto på emailkonsultation.dk. Emailkonsultation.dk sender samtidigt en besked til deres private emailadresse om at de har fået svar.

Hvis du vil se tidligere e-service-udvekslinger skal du gå ned i mappen 'E-Mails', der lægges de når de er afsluttede.

Ganske som i de fleste andre tilfælde kan du altid ringe til vores support på 38 77 00 40 hvis du har problemer med web-services. God fornøjelse med disse features.

Dette er en midlertidig guide da vi for tiden arbejder på et nyt administrationssystem i forbindelse med vores E-services. Så snart dette er klart vil vi udarbejde en grundig guide ved den lejlighed.

















